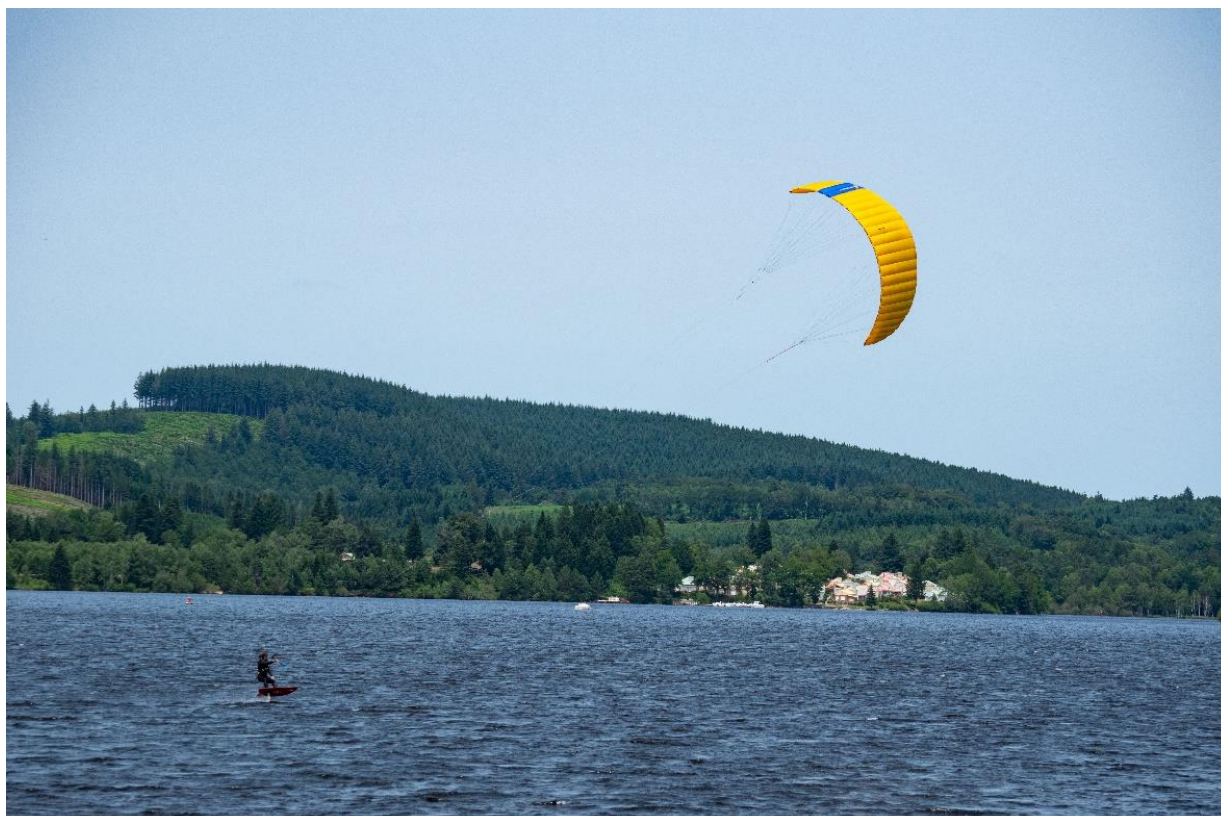




BAROMETRE DE CONJONCTURE TOURISTIQUE 2023 EN CREUSE : AOÛT ET PERSPECTIVES POUR SEPTEMBRE



Tendances nationales

Les vacances d'été des Français :

- En juillet et août, 67% de Français sont partis en vacances et/ou week-ends ; c'est 3 points de plus qu'en 2022 mais encore 3 points de moins qu'en 2019.
- 88% sont restés en France, privilégiant le littoral (38%), la campagne (29%, en baisse de 3 points), loin devant le tourisme urbain (19%), la montagne (12%) et l'itinérance (2%).
- La durée moyenne de séjour est de 8 jours, pour des vacanciers essentiellement partis en famille (45%) ou en couple (32%)
- Les modes d'hébergement privilégiés : dans la famille ou chez les amis (28%), en location (21%), à l'hôtel (15%), en camping (14%) ; viennent ensuite : la résidence

secondaire (7%), les chambres d'hôtes (6%), l'hébergement collectif (5%), le camping-car ou van (2%).

- La voiture reste le moyen de transport privilégié (72%)
- Parmi les non-partants, le manque de moyens financiers est le principal motif avancé ; à noter que 12% évoquent le prix du carburant comme frein au départ
- La part de vacanciers privilégiant les destinations françaises est en baisse
- Principales activités pratiquées : la randonnée pédestre (+ 2 points), la baignade (- 6 points, cf conditions météo), les visites de parcs/jardins et de sites naturels, les marchés et brocantes et les visites de sites patrimoniaux
- Les intentions de départ (vacances ou week-ends/courts-séjours) pour septembre (48%=) et octobre (35%) sont en hausse par rapport à 2022

Source : Opinionway/ADN Tourisme/Atout France

Info + : le marché des véhicules de loisirs se porte bien ! (Chiffres de juillet)

- 2589 véhicules neufs immatriculés (contre 2426 en juillet 2022)
Dont 1505 vans et fourgons neufs (contre 1367 l'an passé pour le même mois) soit 58% du total.
- marche de l'occasion : 7111 véhicules immatriculés (contre 6565 l'an passé)

Source : UNI-VDL

Préambule méthodologique : les résultats ci-dessous présentent les résultats pour la Creuse et sont issus de différentes sources d'informations ; ils reflètent une situation à un instant T.

Evolutions des nuitées en juillet et août

(Source : Flux Vision Tourisme)

Flux Vision Tourisme est une solution innovante développée par Orange, co-construite avec ADN Tourisme, le réseau national des Agences Départementales de Tourisme. Cette solution permet de convertir des millions d'informations techniques du réseau mobile Orange, en indicateurs statistiques afin d'analyser la fréquentation des territoires et le déplacement des populations (accréditation CNIL).

Période du 1^{er} juillet au 23 août 2023 (avec comparaison 2022) :



Le volume global de nuitées (hébergement marchand + hébergement non-marchand) a progressé de 5% par rapport à la même période en 2022.

Répartition français et internationaux

Période d'étude



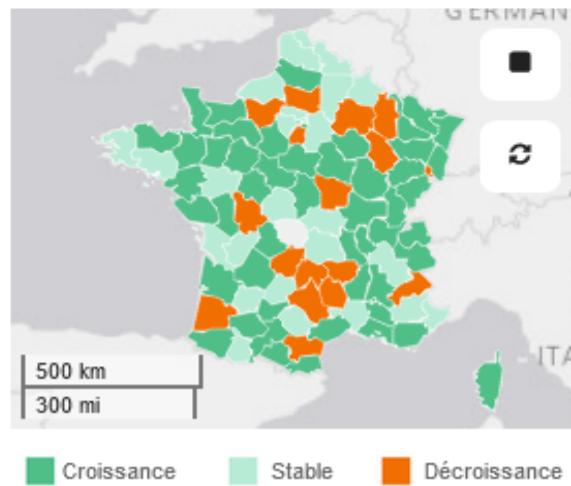
Période de comparaison



● Français ● Internationaux

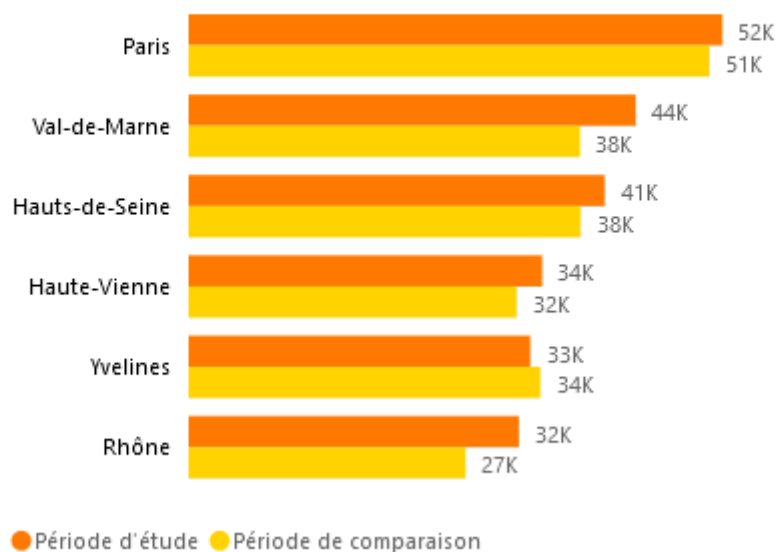
Evolution de l'origine géographique entre les deux périodes

Dép Région



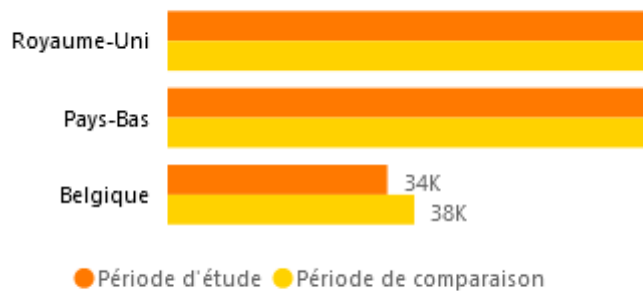
Top origine français

du 1 juillet 2023 au 25 août 2023



Top origine internationaux

du 1 juillet 2023 au 25 août 2023



Enquête de conjoncture réalisée par le CRT Nouvelle Aquitaine auprès des acteurs du tourisme (août + prévisions de fin de saison)



Interrogation par mail entre le 30 août et le 1^{er} septembre - 28 répondants (campings, hôtels, hébergements collectifs, activités de loisirs, sites touristiques et Office de Tourisme)

Le mois d'août :

- 84% de satisfaits (dont 58% de très satisfaits), notamment pour la fréquentation française et pour la 1^{ère} quinzaine d'août ; les plus satisfaits sont les campings (grâce à la clientèle française) et les sites de visites, au contraire de l'hôtellerie
- Les avis sont partagés sur la fréquentation étrangère qui fait toujours défaut dans certaines catégories d'établissements touristiques, en particulier les campings, mais qui était présente dans les hôtels
- La 2^{ème} quinzaine d'août a été particulièrement bonne dans les campings
- Comparaison 2022 : progression globale, notamment pour la clientèle hexagonale

Principales tendances de la haute saison (juillet et août) :

- o Les prestataires répondants sont plutôt satisfaits de la fréquentation globale, notamment les campings mais aussi les hôtels et les sites de visites, fréquentation portée par les touristes français,
- o Comparée à 2022, la fréquentation est jugée plutôt en hausse (les campings ont bien tiré leur épingle du jeu, alors que le constat est plus nuancé dans l'hôtellerie) , avec un bémol sur la fréquentation étrangère qui serait en baisse
- o Principales clientèles étrangères : Grande Bretagne et Allemagne en majorité, puis Pays Bas et Belgique
- o Réservations de dernière minute en progression

Réservations à venir : Plutôt supérieure à 2022 pour septembre et équivalente pour octobre

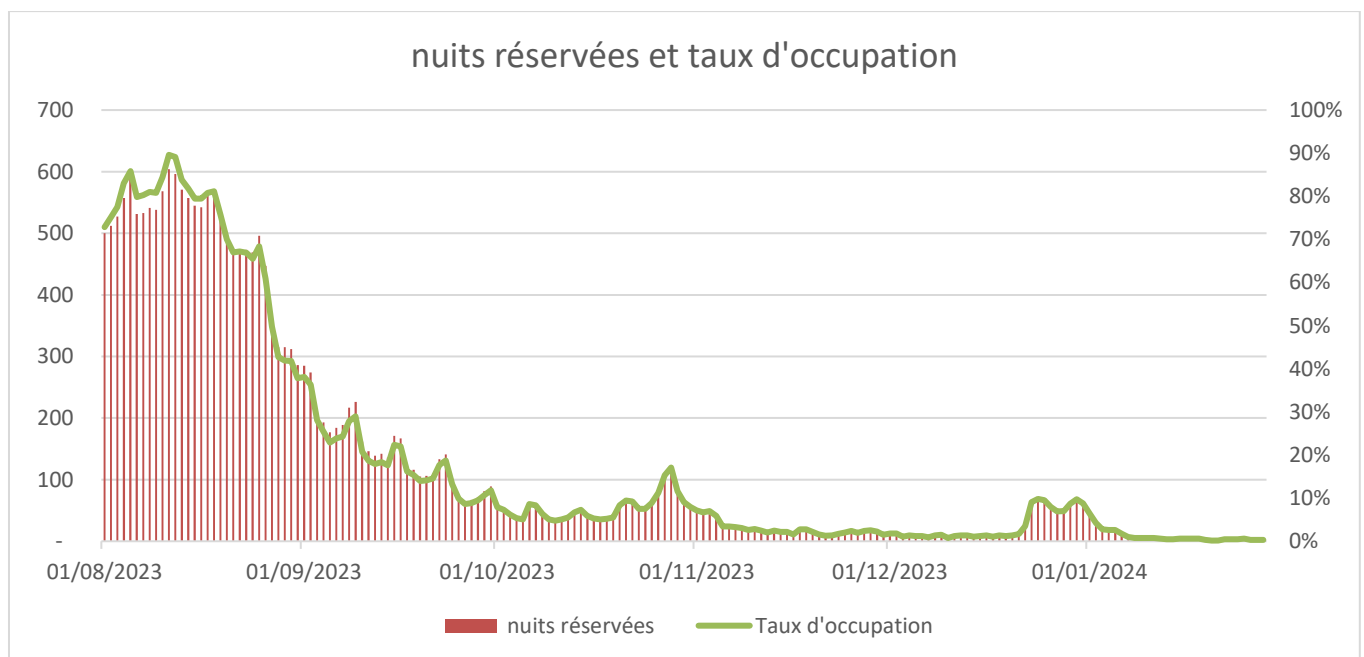
⇒ Zoom sur la Cité de la Tapisserie :

- 41 000 visiteurs entre le 1^{er} janvier et le 31 août (28 551 en 2022) soit + 43,6%, avec un pic à 900 personnes le 2 août

- Retours des groupes (74, contre 54 avant covid)
- Fréquentation étrangère en hausse (principales nationalités : Britanniques, Néerlandais, Suisses)
- 22% de Creusoises parmi la clientèle française (18% en 2022)

Plateformes de réservation (Airbnb, Aritel, ...) – environ 700 offres réservables (gîtes, chambres chez l’habitant, ...)

Source : Airdna (société d’analyses de données du marché de la location de vacances et de l’hébergement chez l’habitant) qui compile les données issues de Airbnb, Vrbo (ex Aritel) et Sportihome, permet d’avoir des informations sur les hébergements commercialisés sur ces plateformes (informations en date du 31 août), et notamment sur l’état des réservations.



Pic de réservation le 11 août (taux d’occupation : 90%) avec 604 nuits réservées pour 674 offres de location.

<u>Mois</u>	<u>Nb de nuits réservées</u>	<u>Taux d’occupation</u>
Août	15 377	71% (75% 2022)
Septembre	4 401	19% (18% en 2022)

Le nombre d’annonces de locations d’hébergements, en progression chaque année, varie de 666 à un peu plus de 780 selon les périodes, entre août et décembre. Cette offre varie en permanence ; si certains hébergements sont louables de façon régulière, d’autres le sont très ponctuellement.

Etat des ventes via l'outil de réservation Elloha (hébergements, sites touristiques, activités)

Au 31/08/2023, le volume d'affaires réalisé s'élève à 1 396 624€ (8 328 réservations pour 74 établissements), soit une **progression de 13,7% par rapport à la même période pour 2022.**

Fréquentation des véloroutes (V87, V56, V49) (1) et GR en juillet et août (comparée à 2022)

(Source : éco compteurs du Conseil Départemental de la Creuse)

- +5,5% sur les véloroutes (dont +6,8% sur la V87 et +9,1% sur la V56)
- 767 passages sur le GR 4 / 3^{ème} tronçon GT VTT (éco compteur mis en service le 08/03/2023) dont près des ¾ pour de la pratique pédestre
- 639 passages sur le GR 654, en baisse de 12,2 %

(1) Rappel schéma national des véloroutes et voies vertes : V87 = Montluçon/Montauban (82), V49 = Bréhémont (37) /Chambon/Voueize (l'Indre à vélo), V56 = Metz/Estérençuby (64)



Contact : Isabelle Ducher – Creuse Tourisme
12, avenue Pierre Leroux – 23000 Guéret
Tel : 05 55 51 93 23 / 06 26 41 02 82 – mail : isabelle.ducher@tourisme-creuse.com

