



## HOTELLERIE DE PLEIN AIR : BILAN DE FREQUENTATION 2023 (Avril à septembre)

Source : enquête INSEE Nouvelle Aquitaine - 2023

**2023, encore mieux que 2022 !**



### 👉 Ce qu'il faut retenir :

Entre avril et septembre 2023, comparé à 2022, les campings creusois ont vu leur fréquentation encore progresser, avec +4,2% d'arrivées de campeurs et +3,6% de nuitées.

Avec 175 000 nuitées, les campings creusois font encore mieux qu'en 2022 qui était déjà une année record.

Le taux d'occupation moyen sur les 6 mois est de 27,7% (-1 point / 2022), avec des variations notables selon :

- Le type d'emplacement : 43,3% pour les emplacements équipés de locatifs (chalets, mobile-homes, ...) contre 25,8% pour les emplacements dédiés aux tentes et caravanes.
- Le classement : 17,3% pour les campings non classés mais 41,3% pour les campings classés 4\*.

A noter que les campings 1 et 2\* connaissent un regain d'attractivité (taux d'occupation moyen de 39,4%) déjà remarqué en 2022.

Les nuitées françaises représentent 68% des nuitées totales (-1,2%/2022), tandis que la fréquentation étrangère retrouve un niveau d'avant covid avec une progression de 15,9%.

Parmi les clientèles étrangères présentes, les Néerlandais comptabilisent à eux seuls les 2/3 des nuitées (-1,2point / 2022). On remarque également :

- Une stabilité des clientèle belge (9,7% de nuitées étrangères) et allemande (7% des nuitées),
- Une légère progression de la clientèle britannique (10,4 des nuitées)

**80,2% des nuitées sont réalisées dans des campings classés** ; la part des nuitées étrangères dans les campings classés monte à 91% (la moitié des nuitées étrangères est réalisée dans les campings 4\*).

Les hébergements locatifs génèrent :

- 20,6% des nuitées (en légère baisse par rapport à 2022),
- 23,5% des nuitées françaises et 15,9% des nuitées étrangères.

La durée moyenne de séjour est de 3,2 jours, avec une différence entre emplacements nus (3 jours) et emplacements équipés de locatifs (4,4 jours) et Français (2,9 jours) et étrangers (4,3 jours). Cet indicateur est stable par rapport à 2022



### 🔍 En détail

	<b>2023</b>	<b>Evolution/2022</b>
<b>Nombre d'arrivées totales</b>	54 320	+4,2%
<b>Nombre de nuitées totales</b>	175 025	+3,6%
<b>Nombre de nuitées françaises</b>	118 972 (68%)	-1,3%
<b>Nombre de nuitées étrangères</b>	56 053 (32%)	+15,9%
<b>Taux d'occupation moyen</b>	27,7%	-1
<b>Taux d'occupation 1 et 2*</b>	39,4%	nc
<b>Taux d'occupation 3*</b>	39,4%	nc
<b>Taux d'occupation 4 et 5*</b>	41,3%	nc
<b>Taux d'occupation non classés</b>	17,3%	-3,1
<b>Taux d'occupation moyen emplacements nus</b>	25,8%	-0,9
<b>Taux d'occupation emplacements locatifs</b>	43,3%	=
<b>Durée moyenne de séjour</b>	3,2 jours	=
<b>Durée moyenne de séjour des Français</b>	2,9 jours	-0,1
<b>Durée moyenne de séjour des étrangers</b>	4,3 jours	+0,2

<b>Durée moyenne de séjour emplacements nus</b>	3 jours	=
<b>Durée moyenne de séjour emplacements locatifs</b>	4,4 jours	-0,1

<b>Taux d'occupation mensuels</b>		
		<b>Evolution/2022</b>
<b>Avril</b>	10,7%	+2,8
<b>Mai</b>	18,5%	-1
<b>Juin</b>	22,5%	+0,6
<b>Juillet</b>	33,9%	-1,3
<b>Août</b>	45,2%	-1,8
<b>Septembre</b>	19,4%	+0,3
<b>Moyenne</b>	27,7%	-1

Quelques taux d'occupation significatifs en août :

- 67,8% dans les campings 4\* (le plus élevé de la saison)
- 63,2% dans les campings 1 et 2\*
- Mais 28,4% dans les campings non classés

En comparaison avec 2019, le meilleur taux d'occupation n'était alors que de 44% en août (campings classés).

<b>Répartition des nuitées étrangères</b>		<b>Evolution/2022</b>
Néerlandais	67,7%	-1,2 point
Britanniques	10,4%	+1,1 point
Belges	9,7%	-0,4 point
Allemands	7%	=



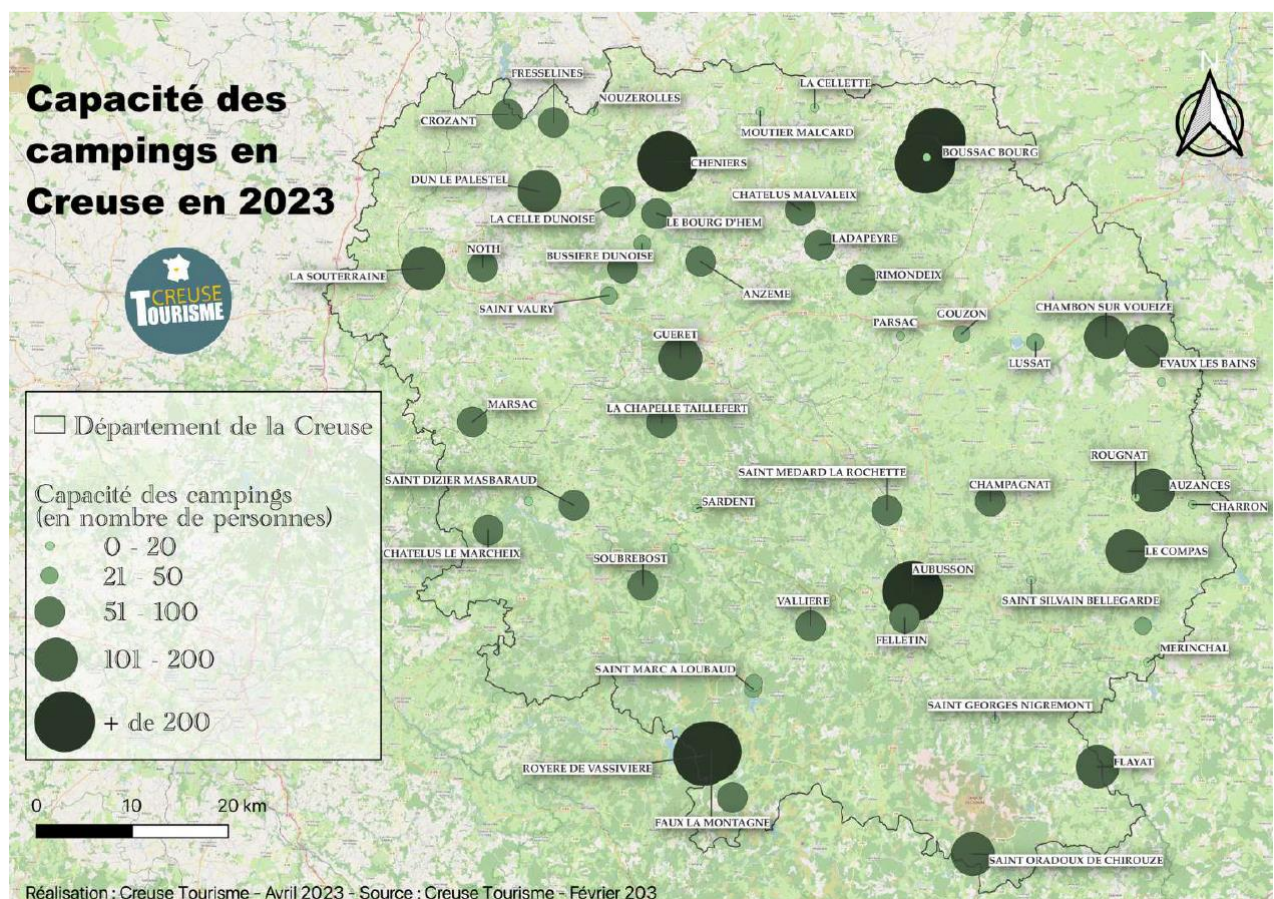
**Positionnement de la Creuse à l'échelle régionale et par rapport aux départements limitrophes :**

- A l'inverse de la Creuse, la Corrèze et la Haute Vienne enregistrent une baisse du volume global de nuitées (respectivement -2,6% et -1,4%)
- En volume de nuitées et en nombre d'emplacements, la Creuse est au même niveau que les Deux Sèvres, juste devant la Charente

- Le taux d'occupation moyen est supérieur de 2 points à la Haute-Vienne et la Corrèze, mais inférieur à celui de la région (cf impact des campings du littoral),
- Avec un nombre d'emplacements similaire au Cher et légèrement inférieur à celui de l'Indre, la Creuse se positionne avec un nombre de nuitées supérieur au Cher mais inférieur à l'Indre ; mais le taux d'occupation moyen de ces 2 départements est un peu en deçà de celui de la Creuse.

### ⇒ L'offre campings 2023 :

- 57 campings, soit une capacité d'accueil de 5 521 lits (près de la moitié de l'offre en hébergement marchand),
- 11 campings sont classés soit 19% de l'ensemble du parc, mais ils représentent 47,3% de la capacité d'accueil
- Répartition de la capacité d'accueil selon le classement : 34,9% en 4\*, 27,2% en 3\*, 13,7% en 2\* et 20,8% en 1\*,
- 79% sont des emplacements nus pour 21% avec des locatifs.



A noter également que la Creuse compte 38 aires d'accueils pour camping-cars (équipées ou non de bornes techniques, en accès gratuit ou payant). Certaines sont intégrées dans des campings.

Creuse Tourisme – contact : Isabelle Ducher – [isabelle.ducher@tourisme-creuse.com](mailto:isabelle.ducher@tourisme-creuse.com) – 05 55 51 93 23 – [www.pro.tourisme-creuse.com](http://www.pro.tourisme-creuse.com) / [www.tourisme-creuse.com](http://www.tourisme-creuse.com)