

HOTELLERIE : BILAN DE FREQUENTATION 2023



2023, une année positive



Ce qu'il faut retenir :

Déjà en progression en 2022 comparé à 2022, **le volume total de nuitées a encore progressé de 4,1% en 2023 avec 133 101 nuitées.**

Toutefois la fréquentation étrangère reste en retrait, en baisse par rapport à 2022. Les Britanniques sont les premiers clients internationaux des hôtels creusois, avec près d'1/4 des nuitées étrangères, suivis des Suisses, et à égalité des Belges et des Allemands.

La clientèle française représente 95,1% des nuitées globales (+5%) compensant la perte de nuitées étrangères.

Les taux d'occupation ont varié tout au long de l'année, notamment en avril (+6,8 points) et en août (-7,2 points).

Les hôtels de chaînes (intégrées et volontaires) et les établissements classés 3* enregistrent les meilleurs taux d'occupation, respectivement 59,7% et 60,2%, alors que le taux d'occupation moyen annuel est de 47%.

A noter la progression importante de la part de clientèle affaires (notamment en avril et juillet) qui représente presque les 3/4 des nuitées,

La durée moyenne de séjour reste stable à 1,4 jour.

En détail ...

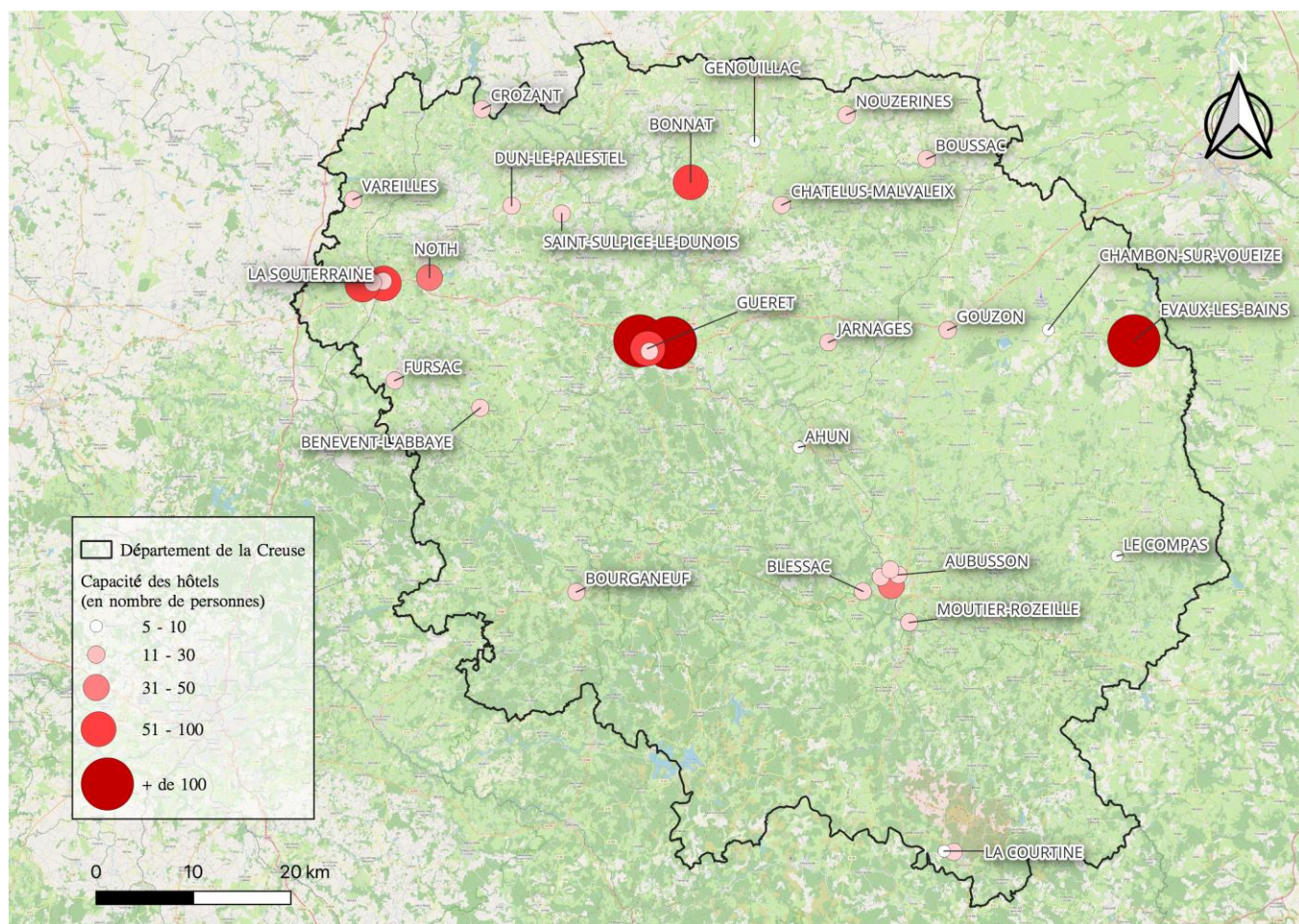
	2023	Evolution/2022
Nombre d'arrivées totales	98 173	+9,3%
Nombre de nuitées totales	133 101	+4,1%
Nombre de nuitées françaises	126 628 (95,1%)	+5%
Nombre de nuitées étrangères	6 472 (4,9%)	-10,9%
Taux d'occupation moyen	47%	-0,8
Taux d'occupation 1 et 2*	44,2	nd
Taux d'occupation 3 *	60,2%	+0,6
Taux d'occupation 4 et 5 *	47,7%	nd
Taux d'occupation non classés	30,6%	nd
Taux d'occupation chaînes	59,7%	+1,7
Taux d'occupation indépendants	36,3%	-1,6
Durée moyenne de séjour	1,4 jour	=
Durée moyenne de séjour des français	1,4	nd
Durée moyenne de séjour des étrangers	1,3	nd
Part moyenne de clientèles d'affaires	73%	+7,9

Taux d'occupation mensuels		
		Evolution/2022
Janvier	31,6%	-2
Février	38%	+0,7
Mars	38,8%	-4,8
Avril	48,6%	+6,8
Mai	51,8%	=
Juin	56%	-7,2
Juillet	57,1%	-0,7
Août	56%	-7,2
Septembre	53,4%	-2,8
Octobre	45,9%	-2,7
Novembre	45,1%	+2
Décembre	34%	+2,1
Moyenne annuelle	47%	-0,8

Source : enquête INSEE Nouvelle Aquitaine

⇒ **L'offre hôtelière en 2023 :**

- 36 établissements (17 classés et 19 non classés), soit une capacité d'accueil de 1 236 lits (9,7% de la capacité d'accueil globale en hébergement marchand) – à noter la réouverture après travaux du Grand Hôtel Thermal durant l'été 2023 (55 chambres dont 17 studios).
- 67,5% des lits sont classés : 12,1% en 4*, 37,2% en 3*, 18,1% en 1 et 2*



Source : SIT - Tourinsoft