

HOTELLERIE : BILAN DE FREQUENTATION 2025



Ce qu'il faut retenir :

Après une progression continue entre 2022 et 2024, **le volume total de nuitées s'est stabilisé en 2025 avec 137 584 nuitées (+0,3% / 2024).**

Déjà en progression en 2024 (après la forte baisse de suites de la crise sanitaire), la part des clientèles étrangères passe de 5,5% en 2024 à 9,1% en 2025 ; parmi celles-ci, à noter que la clientèle suisse devient la 1^{ère} nationalité représentée, juste devant les Britanniques, suivies des Belges et des Allemands.

Les Suisses ont l'habitude d'utiliser l'axe Centre-Europe-Atlantique (RN 145) pour traverser la France et la Creuse est une étape sur leur trajet.

Le taux d'occupation moyen annuel progresse de 3,5 points, passant de 45,3 à 48,8%, ce qui signifie que presque la moitié des chambres d'hôtels sont occupées toute l'année.

Sans surprise, c'est en août qu'il est le plus haut (67,6%) soit 5,6 points de plus qu'en 2024.

Les hôtels de chaînes (intégrées et volontaires) et les établissements classés 3* enregistrent les meilleurs taux d'occupation moyen, respectivement 57,1% et 56,6% ; en août il atteint 75% pour les hôtels 3* et en juillet 73% pour les hôtels de chaînes.

Les mois de juillet et août ne représentent que 27,4% de nuitées globales tandis que les 1^{er} et 4^{ème} trimestre représentent 1/3 de la fréquentation totale.

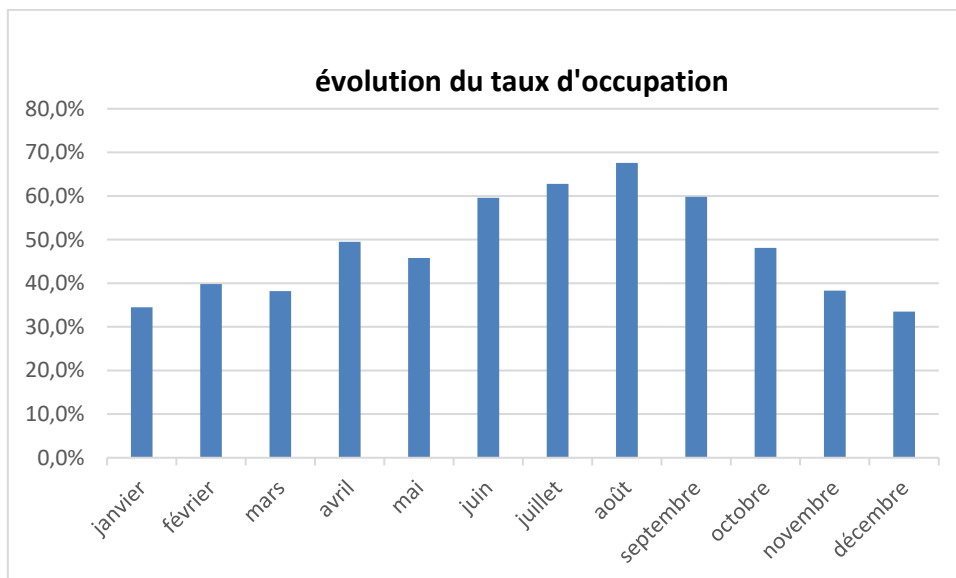
La part de clientèle affaires continue de baisser et ne représente plus que 45,5% des nuitées (70% en 2023 et 60,6% en 2024).

La durée moyenne de séjour reste stable à 1,3 jour, qu'il s'agisse de la clientèle française ou étrangère.

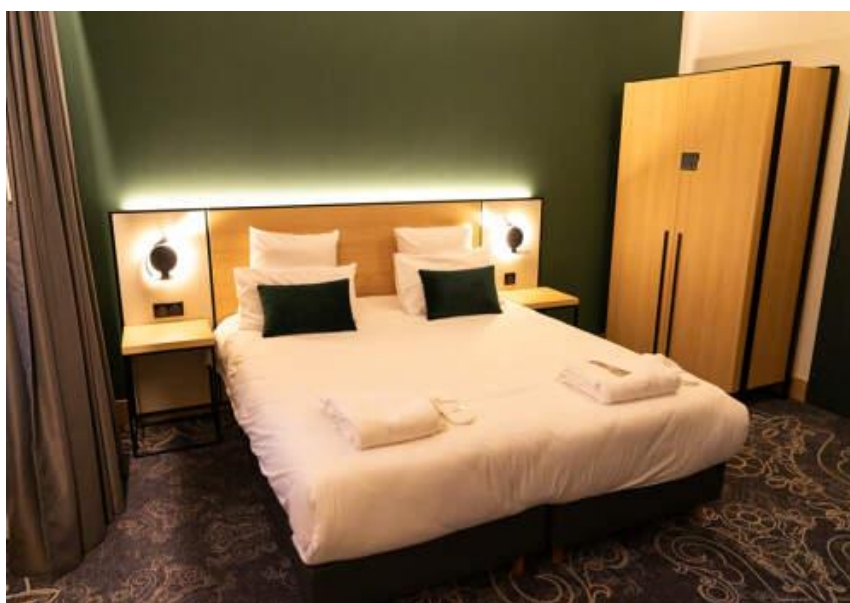
En détail ...

	2025	Evolution/2024
Nombre d'arrivées totales	101 934	1,2%
Nombre de nuitées totales	137 584	0,3%
Nombre de nuitées françaises	125 033	-3,5%
Nombre de nuitées étrangères	12 551 (9,1%)	65,1%
Taux d'occupation moyen	48,8%	3,5
Taux d'occupation 1* et 2*	38,7%	-3,8
Taux d'occupation 3*	56,6%	0,4
Taux d'occupation non classés	36,0%	3,9
Taux d'occupation chaînes	57,1%	-1,2
Taux d'occupation indépendants	41,9%	6,4
Durée moyenne de séjour	1,3	0
Durée moyenne de séjour des français	1,3	0
Durée moyenne de séjour des étrangers	1,4	0
% clientèle d'affaires	45,5%	-15,1

Taux d'occupation mensuels		Evolution/2024
Janvier	34,5%	4,9 points
Février	39,8%	7,8 points
Mars	38,2%	-0,5
Avril	49,5%	9,9 points
Mai	45,8%	-3,8
Juin	59,6%	5,6
Juillet	62,8%	5,3
Août	67,6%	5,6
Septembre	59,8%	7,4
Octobre	48,1%	0,7
Novembre	38,3%	-3
Décembre	34%	3
Moyenne	48,8%	3,5



	Indépendants	Chaînes
Taux d'occupation	41,9%	57,1%
Nuitées totales	66 400	71 184
Nuitées françaises	89,7%	92%
Part nuitées étrangères	10,3%	8%
Clientèles affaires	34,3%	56%
Durée moyenne de séjour	1,4	1,3



Source : enquête INSEE Nouvelle Aquitaine

Observation de la e-réputation des hôtels

Grâce à l'outil Fairguest, il est possible d'analyser les avis déposés en ligne par les clients ayant séjourné en Creuse.

Méthodologie :

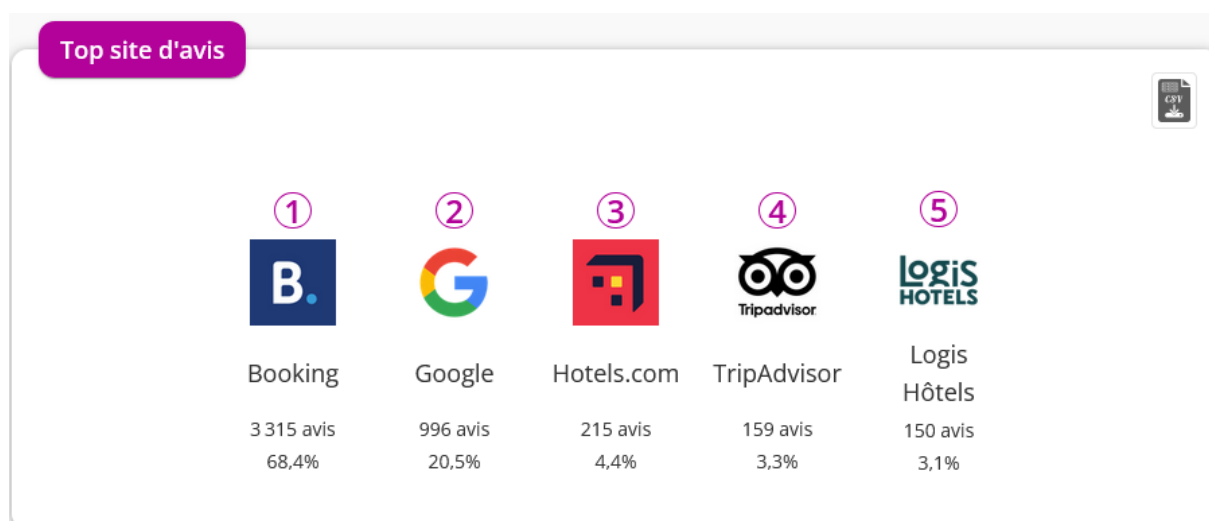
-Fairguest collecte les avis sur 18 plateformes différentes (Tripadvisor, Booking, Google, Airbnb, Camping2be, ..) et actualise les données en continu.

-Certains avis peuvent concerner des établissements qui ont plusieurs activités (par exemple les hôtels-restaurants) ; un même avis sera analysé dans les 2 segments d'activités.

- le nombre d'avis n'est jamais figé car un client peut publier un avis à n'importe quel moment après avoir consommé une prestation.

Les résultats 2025 :

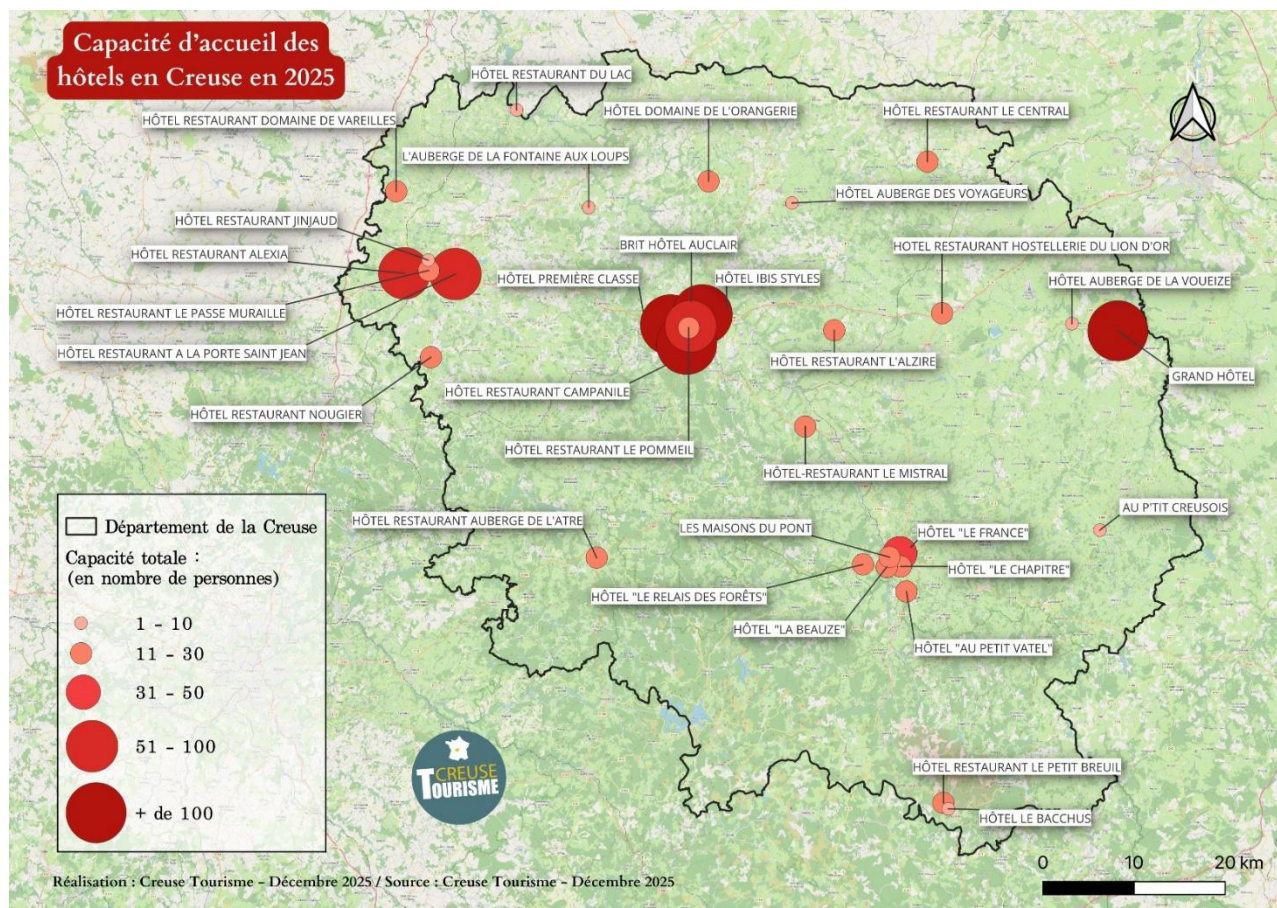
- **19 établissements observés**
- **4 849 avis déposés** (dont 68,4% via Booking) déposés à 84,8% par des clients français



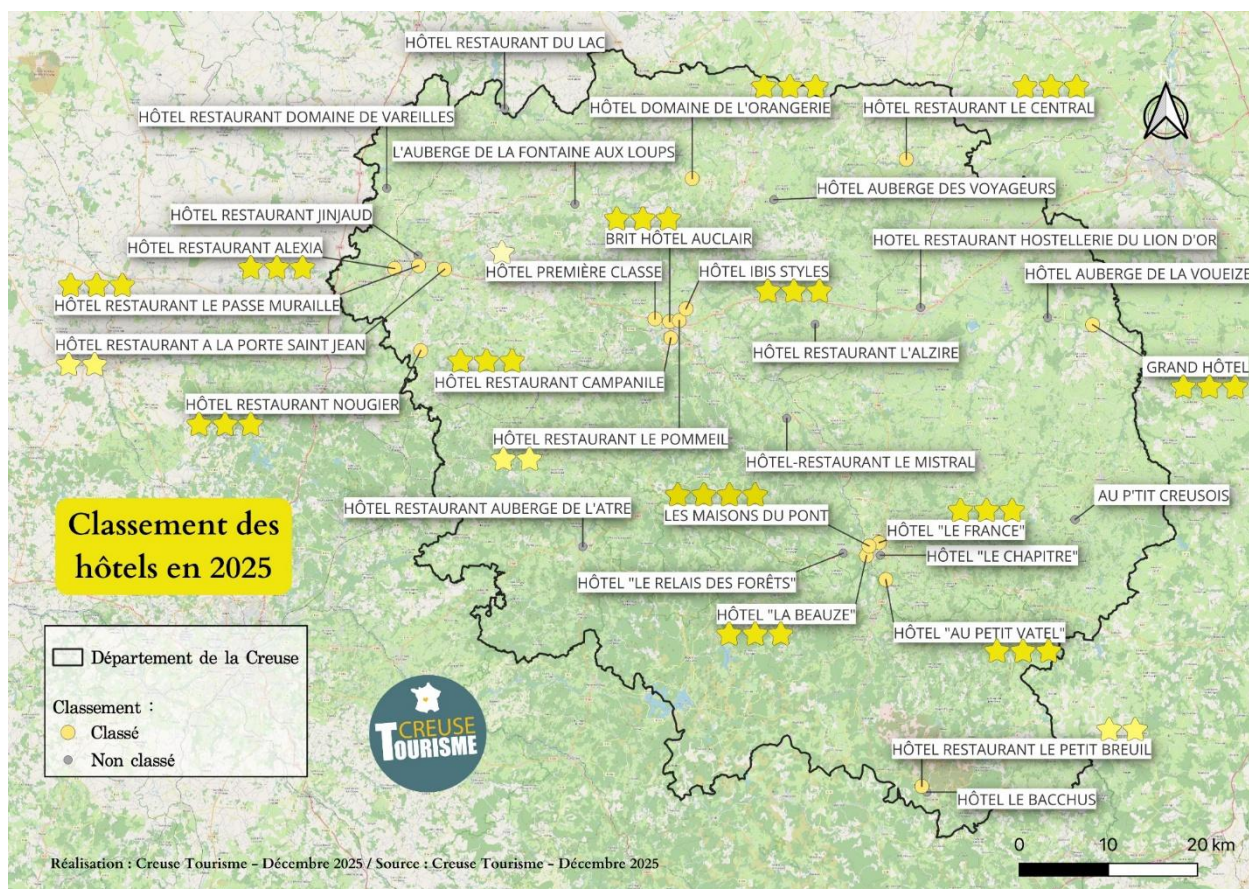
- **La note moyenne est de 8,1/10 (idem 2024)**
- Les meilleurs notes de satisfaction concernent : la situation géographique (8,1/10), l'accueil (7,6/10 et l'expérience (7,5/10)
- Les points de vigilance : la propreté (5,7/10), le rapport qualité/prix (5,6/10), les chambres (5,1/10)

L'offre hôtelière en 2025 :

- 31 établissements (17 classés et 14 non classés), soit une capacité d'accueil de 1 205 lits (8% de la capacité d'accueil globale en hébergement marchand)
- 82,9% des lits sont classés dont 69,3% en 3* (12 établissements)



L'offre hôtelière se concentre principalement sur 4 pôles : Guéret, la Souterraine, Aubusson et Evaux-les Bains.



Creuse Tourisme – contact : Isabelle Ducher – isabelle.ducher@tourisme-creuse.com – 05 55 51 93 23

Site pro : www.pro.tourisme-creuse.com / site grand public : www.tourisme-creuse.com